

Toulání 2026

13. ročník

Start 9.6.2026 16:00
Cíl 12.6.2026 20:20
Celkový čas 76hod.20min.
Celkem ujeto 589km
Celkem nastoupáno 11322m.
1.den 89km/1793v.m.
2.den 164km/2454v.m.
3.den 163km/3643v.m.
4.den 173km/3432v.m.

Tak jsem si dal týdenní oraz po Moravia Divide. Provedl jsem regeneraci kola a pokusil se zregenerovat i tělo. Trochu mám obavy z nevyhojených sedacích partií mého těla, ale snad se to zklidní. Přinejhorším pojedu rekreačně a dám si jen krátkou trasu. Jsou vypsány dvě trasy: dlouhé Toulání – cca788km a Touláníčko – cca581km. Tentokrát je trasa vedena přes Krušné hory a start je v Kralovicích, kousek nad Plzní. Na startovní listině je zapsáno 50 mužů a 5 žen. Ne všichni však stojí na startovní čáře. S většinou se znám z minulých ročníků, nebo z jiných bikepackingových závodů. Bikepackingová komunita není zase tak velká. Předpověď počasí není moc růžová. Startujeme v úterý 9.6 a od středy má začít pršet. Uvidíme, jak se zadaří. Při plnění Camelbaku mám najednou mokré nohy - zjišťuji první závadu – zapomněl jsem doma náústek na ventil hadičky. Bude se mi špatně pít, protože budu muset ventil stále zavírat a otvírat, což znamená pít jen při klidné jízdě.



1. den 9.6.2026 start v 16:00hod..

Příjemné počasí pro jízdu na kole. Trasa nás vede jižním směrem k Plzni přes Plaskou pahorkatinu, u Rokycan se otáčí na sever do Křivoklátské vrchoviny. Začátek je docela lehký. Jedeme rychle po polních a lesních cestách, kopce nejsou tak prudké. Sem tam jedeme i po asfaltových úsecích. Ihned na začátku se odtrhne malá skupinka rychlých borců, pak jedu osamocen já a za mnou zbytek startovního pole. Od 20. kilometru již nikoho kolem sebe nevidím.



To mi vyhovuje, protože rád jezdím sám svým tempem. Cítím v nohách únavu z Moravia Divide a roste ve mně rozhodnutí jet rekreačně pouze Touláníčko. To samé mi říká Koloušek Vrána (Jan Havránek), který jel Moravii také. První zajímavostí na trase je výhled na Hromnické jezírko. Ze Zbirohu již mířím směrem ke Křivoklátu. Najíždím na zajímavou cestu podél Zbirožského potoka, která mě dovede k nádherným Skryjským jezírkům. První místo, před kterým nás organizátor Standa varoval. Prý je lepší tam být za světla. Bohužel já tam dojíždím za tmy. Místo je to krásné, ale je tam dost nepříjemného horolezení po skalách, přelézání můstků případně brodění. S kolem je to



opravdu těžké. Další den se mě ptají kolegové, jak jsem to zvládnul sám. Ve dvou si mohli pomoci podáním kola, já to oddřel sám. Stále dál, podél potoka, v nádherné přírodě dojíždím ke Skryjím a začínám tlačit nekonečné stoupání. Přemýšlím o spaní. Vysnil jsem si nahoře turistický přístřešek. Ten tam nebyl, ale byla tam klasické turistické odpočívadlo – zastřešený stolek s lavicemi délky cca 1,7m. Je jedenáct hodin, tak končím. Uléhám na lavici, nohy sice trčí trochu do vzduchu, ale to mi nevadí. Než usnu, tak vnímám pár projíždějících kolegů. Naštěstí je přístřešek kousek od cesty, takže mě moc neruší. **Ujel jsem 89km a nastoupal 1793m. Jel jsem od 16:00 do 22:55.**

2. den 10.6.2026 vstávám vcelku bez problémů, dříve než mi zazvoní budík. Noc byla teplá. Posnídám housku se sádlem a anglickou slaninu, zapiji to vodou z Camelbaku, a rychle balím. Podaří se mi vyjet ve 4:22. Projíždím Broumy. Cestou míjím pár borců spících v čekárně a dojíždím dva další (Jana Havelku a Petra Prchala), se kterými absolvuji vyhlídkový okruh kolem Křivoklátu. Prý jedou takovouto akci poprvé. Pak jedu zase sám přes Rakovnickou pahorkatinu po odpočinkové cyklostezce do Rakovníka. V Senomatech nacházím otevřený vietnamský obchod, tak doplňuji zásoby a vylepšuji snídani. Omylem jsem koupil místo zakysané smetany smetanu na šlehání. Tělo ale potřebuje kalorie, tak jsem to do sebe hodil, snad se nepo.... Většinou jedu po cyklostezkách. Střídají se asfalty, šotoliny a kameňáčky. Z kameňáček a kořenovek pěkně bolí nezhojený zadek.



Dojždím Kolouška Vránu, Tomáše Pavlíka a Petra Teichmana. V Podbořanech nacházíme otevřenou hospodu a dáme si společný výborný vietnamský oběd. Pokračujeme dál směrem ke Krušným horám. V hustém automobilovém provozu přejíždíme hráz Nechranické přehrady a u výpustě snášíme kola po schodech. Projíždíme Mosteckou pánev. U Rozhledny Maják „obdivujeme“ obrovskou uhelnou díru v zemi. Čeká nás tady fotografka Jíťa a dokumentuje náš stav. Potkalo se nás tady šest. Vyrážíme za mírného deště, který se po pár minutách mění v pořádný chcanec. Schováváme se v přístřešku, ale už jsme stejně mokří. Přístřešek má navíc děravou střechu, kterou pěkně zatéká. Když se déšť trochu zmírní, tak vyrážíme dál kolem dalších jam v průmyslové krajině. Déšť mění cesty v bahno. Jsme špinaví jako prasata a z kol se ozývají nepříjemné zvuky. Skupina se trochu roztrhala. Přijíždíme pod krásnou kamennou hráz vodní nádrže Janov. Čeká nás náročný

výstup podél paty hráze na hřeben hráze. Rozmáčené drny se pod nohama trhají a nohy kloužou dolů. Uplatňuji klasickou bikepackingovou metodu tlačení - vystrčit kolo co nejvýše na natažené ruce, zabrzdit brzdy, udělat dva kroky nahoru a pak znovu. Ani po zdolání přehrady si neodpočineme. Chvilku jedu, chvilku tlačím dlouhé stoupání na Klíny. Je mi hrozná zima, jsem totálně promočený a zabahněný. Stále prší. U restaurace Stará škola se scházíme v pěti: Koloušek Vrána, Petr Teichman, Michal Honzárek, Radek Jahoda a já. Vrchní je skvělý, hned se nás ujme a nevádí mu, že jsme špinaví. Dáváme si vývar s knedlíčky a pivo. Místních se ptáme na nějaké přístřešky na další trase. Vůbec nechápou, proč máme jet tak, jak nás vede trasér.



Moc se nám dál v dešti nechce. Nakonec dostáváme nabídku na přespání v nedaleké chatě. Snad si odpočineme a trochu se usušíme. Všem se ulevilo, tak si dáme ještě večeri a druhé pivo (Koloušek i třetí) a jdeme bydlet. Tady se dělí trasy Toulání a Touláníčka. Všichni jsme se definitivně rozhodli pro kratší trasu. **Ujel jsem 164km a nastoupal 2454m. Jel jsem od 4:22 do 20:44.**

3. den 11.6.2026. Ráno v chatě je parádní. Dobře jsem se vyspal, je k dispozici záchod a můžeme si uvařit čaj. Venku je navíc k dispozici kohout s vodou. Co víc si přát. Mám rychle zabaleno, opláchnu řetěz a pastorky vodou, namažu řetěz a vyrážím sám dál. Kousek za mnou vyráží Petr. Sjíždím Bikepark Klíny, ale vůbec si ho neužívám.



Stále prší, klouže to, klopinky jezdím opatrně na brzdy. Jsem rád, když jsem dole. Musím vystoupat na Loučnou (956m.n.m.). Zpočátku je to příjemný výjezd v mírném sklonu po pěkné cestě. Alespoň se v dešti trochu zahřeji. Závěr je ale prudká dlouhá tlačinka podél plotu obory. Ta mě ničí. Stále v dešti sjedu k vodní nádrži Fláje. Vůbec si to neužívám, je mi hrozná zima. Nohy a ruce mi mrznou a vůbec je necítím. Jedu podél Flájí, je tady krásná příroda, ale válí se tady mlha a prší, takže se moc nezdržuji. V Českém Jiřetíně přejezdím poprvé do Německa. Upravené lesní cesty, v loukách vysekané turistické pěšiny – prostě Německo. Nebýt deště a zimy, tak si to užívám. Těším se do Mníšku na benzínku, na párek v rohlíku a něco teplého. Bohužel je mimo provoz. Dlouhá a úmorná cesta Hřebenovka mě donutí

k odpočinku. Schovám se do turistického přístřešku a sním něco ze zásob. Vyjždím k Schwartenbergbaude (789m.n.m.) s nádherným výhledem do německé krajiny.

Projíždím Kurort Seiffen/Erzgebirge. Následuje únavná cesta podél hraničního potoka k Zöblitzu, kde začíná nádherný úsek trasy. Pěkná cesta vede údolím mezi skalami podél potoka Schwarze Pockau. Je to nádhera i v dešti. Dochází mi voda a mám hlad. Naštěstí na parkovišti čeká Standa s Jítou v bydlíku. Dostanu pivo a Standa mi ohřeje zbytek činy od oběda.



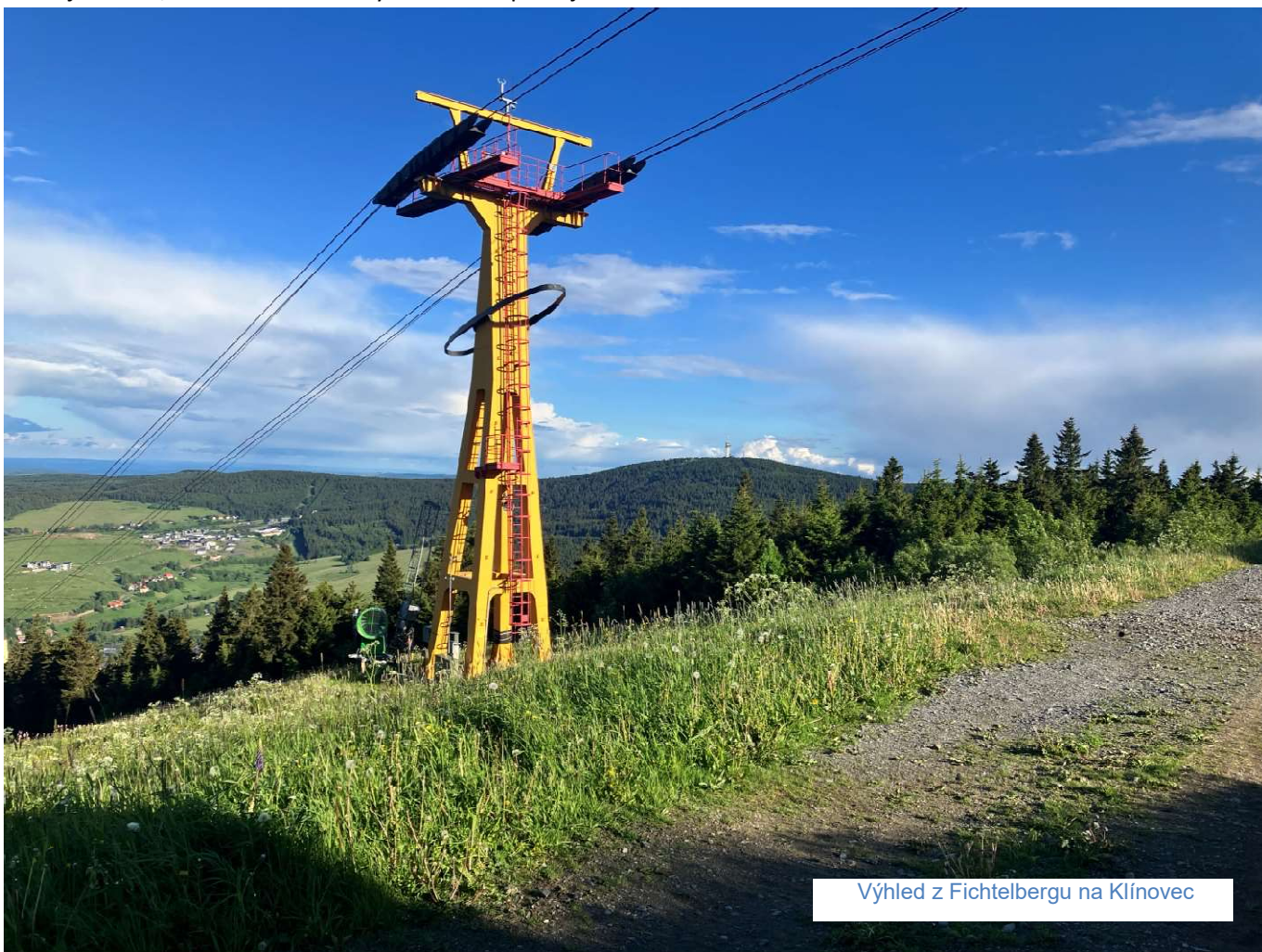
To mě postavilo na nohy, takže razím dál. Mám to asi 30km do Kovářské. Únava mě ale stejně za chvíli zase dostihla.

Zastavuji u přístřešku a dávám si doping (hroznový cukr a magnézium) a desetiminutový spánek na stole. Kolem druhé hodiny vysvitlo slunce a přestalo pršet. Bohužel jen na chvíli, pak zase začal déšť.



Směřuji do Čech, v Kovářské plánuji večeři. Polévka, sekaná s kaší, pivo a kofola. Je zima, ale raději jím venku na terase, abych měl kolo na očích. Opět musím dělat údržbu – čistím a mažu řetěz. S plným žaludkem vyrážím na Fichtelberg (1215m.n.m.).

Ještě je světlo, takže se kochám výhledem na protější Klínovec.



Výhled z Fichtelbergu na Klínovec



Přemýšlím, kde budu spát. Na Ježíškově cestě za Božím Darem je spousta boudiček, ale já tam budu na spaní brzy. Jedu tedy dál až k rozhledně na Blatenském vrchu. Tam je pěkný zastřešený koutek se stoly na spaní. Potkávám tady koloběžkáře Jindru, který tady vymrzlý odpočíval. Teď vyráží do noci na další cestu, protože nemá spacák. Na kolobce je pomalejší, takže po dohodě s organizátorem vyrazil na trasu o den dříve, aby si ji stihl do soboty projet. Nakonec se mu to stejně nepodařilo. Už ležím ve spacáku, když kolem projíždí Petr. Říká, že pojedou ještě kousek dál, protože tady ve výšce 1043m.n.m. předpokládá zimu. Měl pravdu!

Ujel jsem 163km a nastoupal 3643m. Jel jsem od 4:54 do 21:15.

4. den 12.6.2026 mě ráno vyháňá ze spacáku zima už ve 3:30. Klepu se jako drahý pes, oblékám mokré oblečení, rychle sním paštiku s rohlíkem a vyráším ve 4:10 do deště na trasu. Do cíle to mám 173km, takže se rozhoduji, že dojedu dnes. Už nechci spát venku v mokru. Z Blatenského vrchu sjíždím kolem Vlčích jam po nové stezce dlážděné velkými kameny. Na kole se tam jet nesmí, aby nebyli ohroženi pěšáci. V tuto dobu tam ale nikdo není, takže jedu. Další cestou lesem

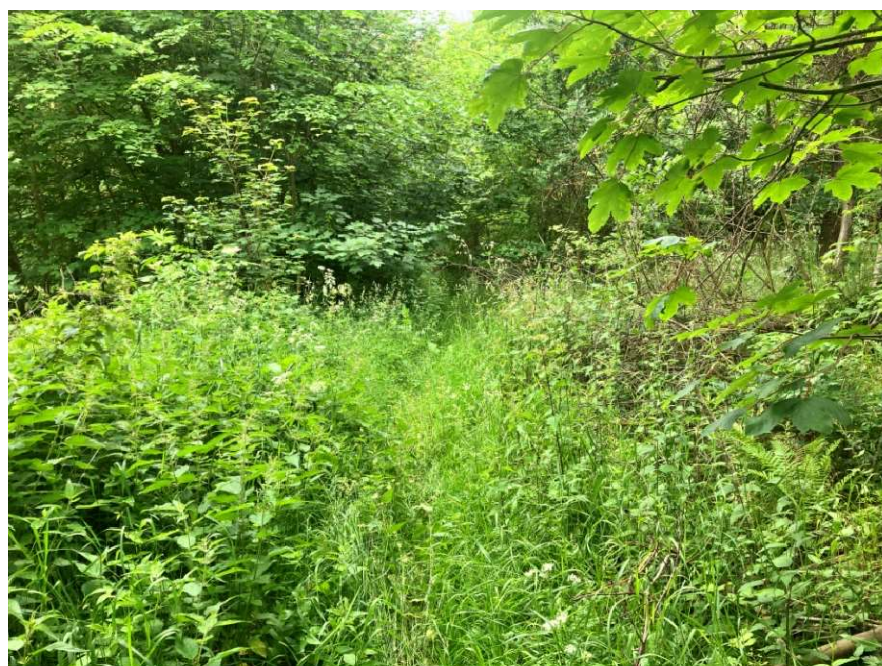
vyplaším dvakrát lišku. V Potůčkách je po ránu mrtvo. I Vietnamci si rádi přispí. Já najíždím do posledního německého úseku. Vyjždím na kopec Auersberg (1019m.n.m.) s kamennou rozhlednou a horským hotelem. Trochu bloudím na kraji Wildenthalu. Nemám v navigaci mapový podklad Německa, takže se mi špatně hledá správná cesta. Až napotřetí tu správnou trefím.

Úzká pěšinka vede podél pěkně upraveného náhonu Hanggraben. Potom zase německé upravené cesty. Jsou čerstvě vysypané drobnými kamínky. Kolo v nich na rovině nejede, do kopce hrabe a z kopce neřiditelně plave. Nadávám, říkám jim „šutradweg“. Ovšem po posledním přejezdu hranice do Čech mě vítá naše realita. Cesty rozbahněné a rozbité od lesních strojů. Potkávám cestou několik harvestorů, přibližovačů dřeva, přelézám lano od traktorového navijáku, který stahuje dřevo. Tato technika ničí všechny cesty. Nadávám a přemýšlím, jak to ti Němci dělají, že to tam takto nevypadá.



Přeci také těží dřevo. Stále se pohybuji ve výškách 800-1000m.n.m.. Je tu zima. Nemám cit v rukách a v botách mám asi kusy ledu. Kousek před Nejdkem předjíždím koloběžkáře Jindru. Má toho dost, je mu zima a chce skončit. V Nejdku bych se rád trochu najedl. Nacházím pouze zahulenou pivnici bez jídla a venkovní gril s kuřaty. V dešti se mi ale jíst venku nechce. Nakonec nacházím pekárnu-cukrárnu se stolečkem. Objednávám si horkou čokoládu, chlebiček a koláč. Prodačka mi to začne balit. Říkám, že je to zbytečné, že to sním rovnou tady u stolečku. Vyvádí mě z omylu:

„Tady se konzumovat nesmí kvůli hygieně“. Vyhání mě ven, kde to hygienicky sním na dešti na chodníku. Jedu stále sám, ale začínám se zase potkávat s Petrem. Zřejmě držíme přibližně stejné tempo. Já tomu říkám tempo traktor: stále jedu, nezpomalím, nezrychlím. Úmorná kamenitá stojka podél vojenského újezdu Hradiště v Doupovských horách mě totálně nebaví. Usínám za říditky. S Petrem dojíždíme do Stružné, kde zapadneme do restaurace U Skálů. Kape z nás voda a odpadává bahno, ale obsluze to naštěstí nevadí. Dáváme si výborný oběd.



Je to vyloženě domácí kuchyně. Vývar s knedlíčky na zahřátí, vepřové kostky v mrkvi s bramborem na hlad, kofola na žízeň a pivo na chuť. S přeplněným žaludkem vyrážím chvíli před Petrem sám na další cestu. Kolem zámku Valeč najíždím na zelenou turistickou značku. Cesta je totálně nepoužívaná, zarostlá křovím. Vyplašíme se vzájemně s divokým prasetem, které se tam válelo v kališti. Nevím, kdo z nás se více lekl. Vypadá to, že přede mnou tudy nikdo nejel. Nejsou téměř vidět stopy od kol. Bohužel až doma jsem si všiml, že u Libyně, kousek od cesty, byla rozhledna Vochlice, na které jsem ještě nebyl. Škoda.



Následná krásná cesta „Okolím Lubence“ mi spraví náladu. Příjemná cestička v kamenité stráni a pak cesta pěkným lesem. Navíc přestalo pršet, takže si to docela užívám. Už se pohybuji ve výšce cca 450m.n.m., a tak už mi není taková zima jako v horách kolem 900m.n.m.. Nohy jsou ještě zmrzlé, ale ruce už cítím. Přírodní park U báby - U lomu, blízko Žihle, se skalním žulovým městečkem, Viklanem, balvanem Bába a balvanem Dědek mě docela nadchnou. Je to úplně jiné než Český ráj. Sice nahoru tlačím, ale dolů jsou krásné technické sjezdy.



To už ale pomalu cítím konec, takže očekávám nějakou závěrečnou Standovu prasárnu. Přišla zhruba 10km před cílem.

Byla to stezička podél Odlezelského jezera. Pravou rukou nesu kolo, levou se chytám stromů a nohama hledám kam si stoupnout. Mám docela strach, že spadnu ze stráni do vody. Neumím si to představit za deště a za tmy. V cíli jsme za to Standovi všichni nadávali. Zase na druhou stranu – bude na co vzpomínat. Stejně to nakonec všichni dali (ti, co dojeli).

Pak už si jen užívám závěrečných pár kilometrů do cíle. V cíli mě vítají Standa s Jitkou a Vašek Květoň – vítěz Touláníčka. Překvapivě dojždím na **4. místě Touláníčka**. Z dlouhé trasy tady ještě nikdo není. **Ujel jsem 173km a nastoupal 3432m. Jel jsem od 4:10 do 20:20.**



Celkem jsem ujel 589km a nastoupal 11322 výškových metrů. Do cíle Touláníčka se nakonec dostalo jen 15 mužů a 2 ženy. Do cíle Toulání se dostalo pouhých 11 mužů. Hodně borců (cca22) nezvládlo nepřízeň počasí a vzdalo. S ohledem na počasí jsem rád, že jsem jel pouze krátkou. Dalších 200km navíc bych do sobotního večera určitě nezvládl. S porovnáním s Moravia Divide mi přišlo i malé Touláníčko těžší, ale možná to bylo způsobeno pouze nepřízní počasí. Za příznivého počasí bych určitě zkusil celé Toulání.



Obdivuji všechny borce, kteří dali dlouhou. Krušné hory mám rád, ale teď mě, díky počasí, hodně zkrušily. Děkuji organizátorům, hlavně Standovi a Jítě za další silný zážitek. Za rok snad znovu. Musím si užívat, dokud mi to ještě trochu jezdí.



Milan Jitka